

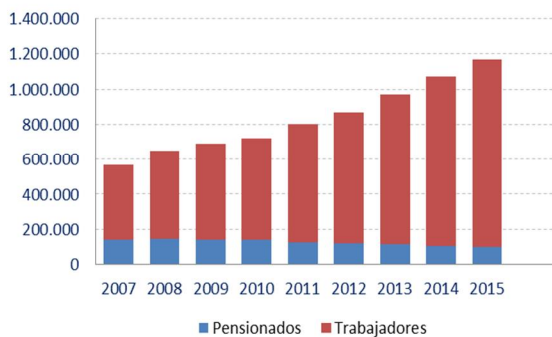
**Caja de compensación con más de 3,9 millones de afiliados**

**Humphreys ratifica clasificación de riesgo a CCAF Los Andes en "Categoría AA-"**

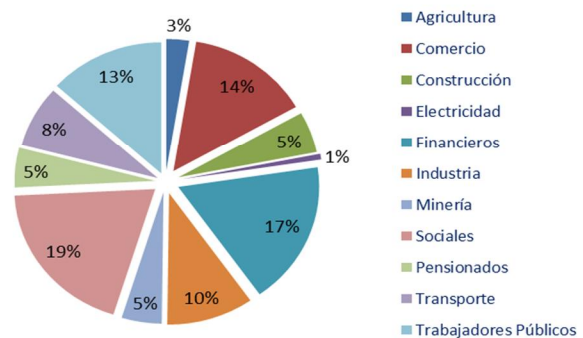
Santiago, 25 de octubre de 2016. **Humphreys** decidió mantener en "Categoría AA-" la clasificación de la línea de bonos de **Caja de Compensación de Asignación Familiar Los Andes (CCAF Los Andes)**. La tendencia de clasificación continúa en "Estable".

Las fortalezas de **CCAF Los Andes** que sirven como principales fundamentos para la clasificación de sus bonos en "Categoría AA-" son el bajo endeudamiento relativo, ya sea medido en relación con su patrimonio o en relación con su *stock* de colocaciones (1,2 veces relación entre pasivo exigible y patrimonio a junio de 2016), además de su posición de liderazgo dentro las cajas de compensación, lo cual se refleja en una participación del 62,0% dentro del segmento de trabajadores afiliados y del 30,8% dentro del segmento de jubilados (a junio de 2016). Dentro de los soportes relevantes para la clasificación también se consideran las características de los activos de la sociedad, compuesta por una cartera crediticia altamente atomizada y con un adecuado retorno en relación al riesgo asumido. A la fecha, el emisor cuenta con 3,9 millones afiliados a junio de 2016, de los cuales aproximadamente un 3,6% tiene crédito.

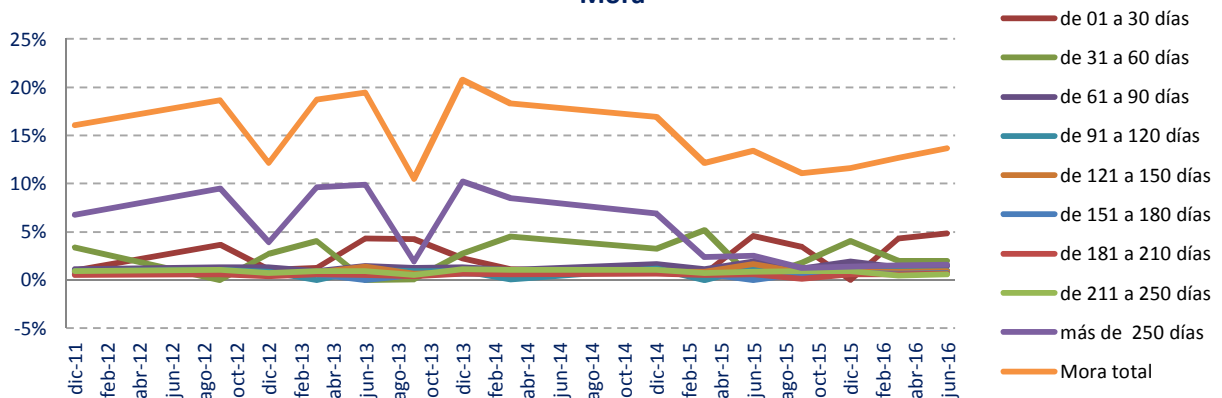
**Cartera Vigente de Crédito (MM\$)**



**Distribución de las Colocaciones**



**Mora**



En forma complementaria, la categoría de riesgo asignada incluye como elementos favorables el marco legal que fortalece la posición del emisor en su carácter de acreedor y, producto del mismo marco, la existencia de un sistema de recaudación de bajo costo comparativo. Adicionalmente, el proceso de clasificación reconoce que la entidad tiene canales relativamente expeditos para acceder a potenciales clientes y que, a su vez, mantiene ingresos provenientes de negocios con riesgo acotado. También se reconoce el acceso a las distintas fuentes de financiamiento que ha logrado obtener la Caja.

También, la categoría de riesgo asignada reconoce el enfoque de administración basada en el control de los riesgos, contando con un área de auditoría interna de un nivel elevado en comparación a sus pares y con una gerencia de riesgo, encargada de medir y controlar el riesgo financiero, de mercado y operacional.

Desde otra perspectiva, la categoría de riesgo asignada se encuentra limitada a consecuencia del fortalecimiento patrimonial restringido a la generación de utilidades, por lo que la empresa no cuenta con capacidad de obtener apoyo a través de aumentos de capital. Tampoco se desconoce que **CCAF Los Andes**, además de sus propias ventajas comparativas como originador de créditos, se ha visto beneficiada por atender un mercado que dispone de bajas alternativas de financiamiento. Sin embargo, el crecimiento económico natural del país debiera incrementar las posibilidades de préstamos para este tipo de clientes. Esta situación, sumado al aumento en la oferta y cobertura de los créditos, debiera a futuro repercutir en un incremento en los niveles de competencia. Con todo, se reconoce que la entidad presenta una sólida posición para enfrentar escenarios más competitivos.

La tendencia de la clasificación se califica "Estable", por cuanto no se visualizan situaciones que pudieran provocar cambios de relevancia en el corto plazo.

**CCAF Los Andes** es la principal caja de compensación de asignación familiar de las cinco que actualmente participan del mercado nacional, las que se encuentran fiscalizadas por la Superintendencia de Seguridad Social (SUSESO)<sup>1</sup>. La Ley las define como corporaciones de derecho privado, sin fines de lucro y cuyo objetivo es la administración de prestaciones de seguridad social, pudiendo efectuar todo tipo de actividades que impliquen un beneficio social para sus afiliados.

Los activos de **CCAF Los Andes** ascendieron a \$ 1.487.918 millones y sus colocaciones crediticias a \$ 1.137.201 millones, teniendo un pasivo total de \$ 812.833 millones, un pasivo financiero de \$ 764.275 y un patrimonio equivalente a \$ 675.085 millones.

Para mayores antecedentes, ver el respectivo informe de clasificación en [www.humphreys.cl](http://www.humphreys.cl).

#### Resumen instrumentos clasificados:

Tipo de instrumento	Nemotécnico	Clasificación
Línea de bonos		
Bonos	BCAJ-I0315	AA-
Bonos	BCAJ-F0513	AA-
Bonos	BCAJ-J1215	AA-
Bonos	BCAJ-K1215	AA-
Bonos	BCAJ-L1215	AA-
Bonos	BCAJ-M1215	AA-
Bonos	BCAJ-N0816	AA-
Bonos	BCAJ-O0816	AA-

<sup>1</sup> Actualmente, la corporación también es fiscalizada por la Superintendencia de Valores y Seguros, ya que cuenta con cuatro líneas de bonos inscritas y con emisiones vigentes en los registros de esta institución.

Bonos

BCAJ-P0816

AA-

Contactos en **Humphreys**:

Carlos García B. / Macarena Villalobos M.

Teléfono: 56 - 22433 5200

E-mail: [macarena.villalobos@humphreys.cl](mailto:macarena.villalobos@humphreys.cl)



<http://twitter.com/HumphreysChile>

*Clasificadora de Riesgo Humphreys*

Isidora Goyenechea #3621 – Of. 1601 - Las Condes - Santiago - Chile

Fono (56) 22433 5200– Fax (56) 22433 5201

E-mail: [ratings@humphreys.cl](mailto:ratings@humphreys.cl)

<http://www.humphreys.cl>

Para ser eliminado de nuestra lista de direcciones, envíenos un correo a [ratings@humphreys.cl](mailto:ratings@humphreys.cl) con el asunto "eliminar de la lista".