

Fondo dirigido a inversionistas calificados

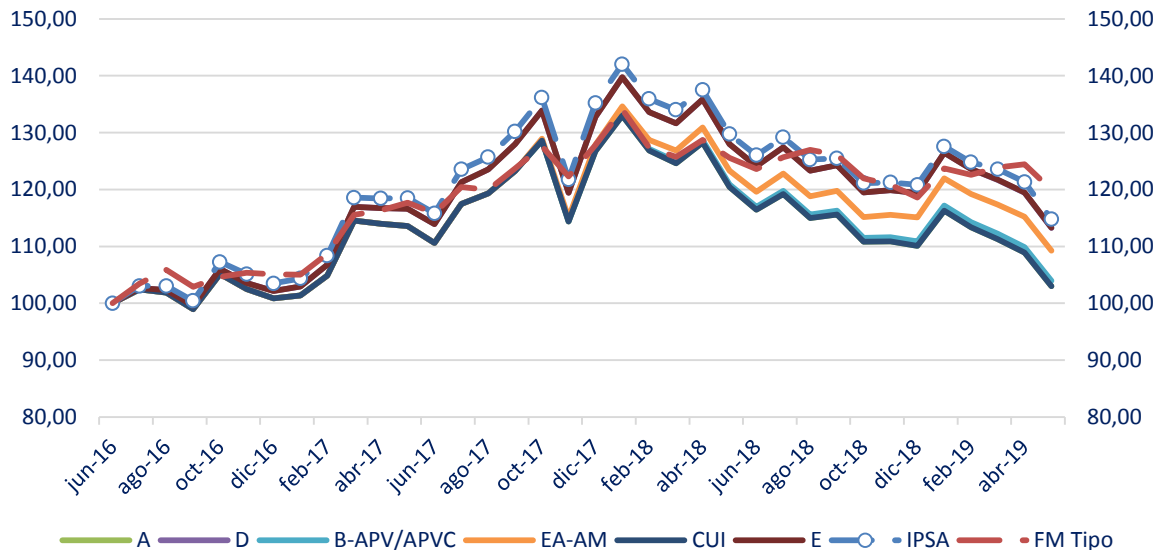
Humphreys mantiene la clasificación de las cuotas del Fondo Mutuo Zurich Chile Acciones

Santiago, 18 de octubre de 2019. **Humphreys** decidió mantener la clasificación de riesgo de las cuotas del **Fondo Mutuo Zurich Chile Acciones (FM Chile Acciones)** en "Categoría RV-2" para las series D, EA-AM y E y en "Categoría RV-3" para las series A, B-APV/APVC y CUI, y la perspectiva de su clasificación en "Estable"¹.

La diferencia de clasificación asignada a las cuotas del **FM Chile Acciones** - "Categoría RV-2" para las series D, EA-AM y E, y "Categoría RV-3" para las series A, B-APV/APVC y CUI - responde al hecho de que aun cuando todas las series del fondo presentan los mismos factores de riesgo, los retornos alcanzados son diferentes, lo que está asociado únicamente a los distintos cobros de comisión que realiza a cada una de ellas, repercutiendo en que la rentabilidad-riesgo difiera a pesar de que sus cuotas estén respaldadas por activos que conforman la misma cartera de inversión.

Entre las fortalezas del **FM Chile Acciones**, que sirven de fundamento a la clasificación de riesgo de sus cuotas en "Categoría RV-2" y "Categoría RV-3", destacan tanto la obtención de una rentabilidad aceptable para las características y comportamiento de los activos en que invierte el fondo, como por la conformación de un portafolio accionario de alta liquidez que se enmarca dentro de los propósitos de inversión del fondo. Esta situación a juicio de la clasificadora, se debiera mantener a futuro, dada la claridad y bajo margen de interpretación de los objetivos declarados y por la composición histórica de la cartera, así como por la calidad de la gestión que exhibe la sociedad administradora.

Variación valor cuota (base 100)



¹ Corresponde a aquellos instrumentos que presentan una alta probabilidad que su clasificación no presente variaciones a futuro.

La clasificación de riesgo también reconoce que los instrumentos en los que invierte el fondo presentan mercados secundarios transparentes, situación que permite una adecuada valorización de las cuotas.

En la clasificación de las cuotas se incorporan como factores positivos los estándares más que adecuados de gestión para administrar fondos y la experiencia de Zurich AGF en la administración de carteras que invierten en instrumentos de deuda. Esto permite, en opinión de **Humphreys**, presumir una baja probabilidad de un deterioro significativo en el nivel de riesgo actual de las cuotas.

Sin perjuicio de las fortalezas aludidas anteriormente, la clasificación de riesgo se encuentra contraída por cuanto, independiente de los motivos, la rentabilidad de las cuotas se compara desfavorablemente con su *benchmark* y, además, presenta un partícipe con una elevada importancia relativa. En menor medida, pero sin ser determinante, se ha considerado el hecho que el reglamento interno permite conformar carteras accionarias exclusivamente con emisores calificados en grado especulativos.

La tendencia en la clasificación de todas las series se califica "*Estable*"² por cuanto no se visualizan cambios de relevancia en el corto plazo.

Para un aumento de la clasificación se espera que el fondo siga manteniendo su cartera de inversiones en línea con el objetivo planteado en su reglamento interno y reduzca el costo de sus series, obteniendo niveles de rentabilidad acordes con el riesgo de sus inversiones y con concentraciones similares a las presentadas en el índice con que se compara.

FM Chile Acciones comenzó sus operaciones el cinco de septiembre de 2005 y corresponde a un fondo mutuo tipo 5 de inversión en instrumentos de capitalización, que es administrado por Zurich Chile Asset Management Administradora General del Fondos S.A.

El objetivo del fondo, según lo estipulado en su reglamento interno es darle al partícipe acceso al mercado bursátil chileno, a través de un portafolio accionario nacional que considere aspectos de diversificación, liquidez y riesgo. Para ello, el fondo debe invertir a lo menos un 90% de sus activos en acciones chilenas con presencia bursátil.

Al 31 de mayo de 2019 el capital administrado por el fondo ascendía a US\$ 35,2 millones, compuesto prácticamente en su totalidad por acciones chilenas.

Para mayores antecedentes véase el respectivo informe de clasificación en www.humphreys.cl.

Contacto en **Humphreys**:

Eric Pérez / Hernán Jiménez

Teléfono: 56 - 22433 5200

E-mail: eric.perez@humphreys.cl / hernan.jimenez@humphreys.cl



<http://twitter.com/HumphreysChile>

Clasificadora de Riesgo Humphreys

Isidora Goyenechea #3621 - Of. 1601 - Las Condes - Santiago - Chile

Fono (56) 22433 5200- Fax (56) 22433 5201

E-mail: ratings@humphreys.cl

<http://www.humphreys.cl>

Para ser eliminado de nuestra lista de direcciones, envíenos un correo a ratings@humphreys.cl con el asunto "eliminar de la lista".

² Corresponde a aquellos instrumentos que presentan una alta probabilidad que su clasificación no presente variaciones a futuro.