

Humphreys ratifica en “Categoría AAAfm” las cuotas del Fondo Mutuo Compromiso BancoEstado

Fondo administrado por AGF BancoEstado. Patrimonio a marzo de 2025 \$ 276.455 millones.

Santiago, 19 de junio de 2025

Instrumentos clasificados:

Tipo de instrumento	Clasificación ¹
Cuotas	AAAfm/M3

Humphreys decidió mantener la clasificación de las cuotas del **Fondo Mutuo Compromiso BancoEstado (FM Compromiso)** en “Categoría AAAfm” y su tendencia en “Estable”. En tanto, el riesgo de mercado se clasifica en **M3**.

Entre las fortalezas del **FM Compromiso**, que permiten sustentar la clasificación de sus cuotas en “Categoría AAAfm”, destacan las características propias de su cartera de inversión, la cual, mediante una política conservadora, desde el inicio de sus operaciones, está orientada a instrumentos con alta calidad crediticia y nula exposición cambiaria. De acuerdo con la metodología de la clasificadora, considerando un horizonte de cuatro años, el fondo ha presentado una pérdida esperada en torno al 0,013450% como promedio de los últimos 24 meses. Además, la totalidad de su cartera está clasificada en “Categoría AA-” o superior al cierre de marzo de 2025.

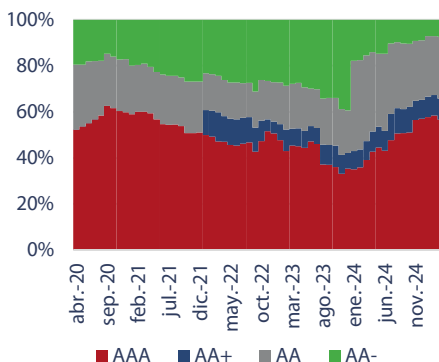
En paralelo, la clasificación de las cuotas se ve favorecida por la administración de BancoEstado S.A. Administradora General de Fondos (BancoEstado AGF), entidad que, en opinión de **Humphreys**, presenta estándares muy sólidos de gestión para administrar fondos lo que, junto con los procedimientos existentes para evitar y resolver eventuales conflictos de interés, permiten presumir una baja probabilidad de un deterioro significativo en el nivel de riesgo actual de las cuotas.

La evaluación reconoce, además, como elemento positivo la alta representatividad del valor de las cuotas en relación con el precio de mercado de los activos que conforman el fondo, ello producto de que los instrumentos en los que se invierte presentan un mercado secundario adecuado.

Sin perjuicio de lo mencionado con anterioridad, cabe mencionar que, según el reglamento interno del fondo, se hace posible poder invertir en activos de menor calidad crediticia (“Categoría B”, “N-4”, o superiores), lo que eventualmente podría aumentar el riesgo de pérdida de la cartera. Con todo, un atenuante es la experiencia propia de la AGF en la administración de activos similares y la historia del propio fondo.

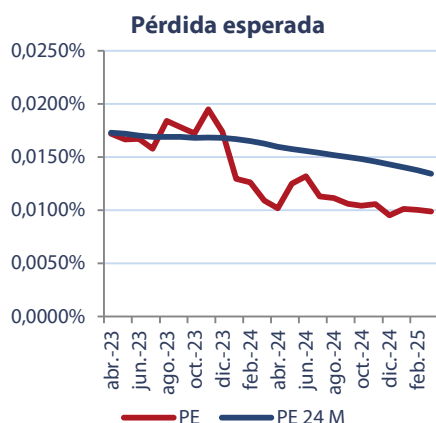
La clasificación de riesgo de mercado corresponde a **M3**. Si bien la calidad crediticia del fondo es elevada, lo que reduce la volatilidad de cambios en los premios por *spread*, la duración que tiene la cartera implica mayor sensibilidad a

Clasificación de riesgo de los emisores



¹ Metodología aplicada: Metodología Clasificación de Riesgo Cuotas de Fondos (29-02-2024).

² La clasificación de riesgo para este tipo de fondos mutuos va desde M1 a M6.



los cambios en la tasa de interés de mercado. Por otra parte, se considera que no existe riesgo de descalce de monedas.

En materia de cumplimiento del reglamento interno, el fondo ha respetado en los últimos cuatro años lo establecido respecto de la cota mínima de clasificación de riesgo que deben tener los emisores para formar parte de la cartera, además del límite por inversión por grupo empresarial, por emisor y por *pool* de instrumentos a mantener. Por su parte, la duración promedio de la cartera se ha mantenido dentro de los plazos definidos por el reglamento.

En términos de ASG, BancoEstado AGF es filial de BancoEstado, entidad que presenta en su página web una Política de Sostenibilidad Corporativa, la cual incluye una sección de Gestión de los Derechos Humanos y una Estrategia de Sostenibilidad, que también se transmite a sus filiales. Además, desde 2017 BancoEstado se somete a la Evaluación de Sostenibilidad Empresarial (CSA), donde se ubicó dentro del 15% de bancos con mejor evaluación en el 2022. Adicionalmente, dentro de la memoria integrada de la AGF, cuenta con una sección en la que describe la diversidad de su personal en cuanto a edad, género, y rango etario, entre otros aspectos, así como datos sobre la disparidad salarial de género dentro de la compañía.

La perspectiva de clasificación en el corto plazo se califica “*Estable*”, producto principalmente de que no se visualizan cambios relevantes en las variables que determinan la evaluación de riesgo.

Para la mantención de la clasificación es necesario que la cartera de inversiones no sufra deterioros en su nivel de riesgo y que la administradora mantenga los actuales estándares de calidad.

FM Compromiso comenzó sus operaciones el 10 de septiembre de 2004, corresponde a un fondo tipo 3 y es administrado por BancoEstado AGF, sociedad filial de Banco Estado.

Según lo establecido en su reglamento interno, el objetivo del fondo es invertir en instrumentos de deuda de corto, mediano y largo plazo de emisores nacionales y en contratos de derivados de opciones, futuros y *forwards* sobre monedas, tasas de interés e instrumentos de deuda en los cuales esté autorizado a invertir. A marzo de 2025 el patrimonio administrado por el fondo ascendía a \$ 276.455 millones.

Para lo anterior, el fondo debe conformar una cartera de duración mayor o igual a 366 días y menor o igual a 2.190 días. Al cierre de marzo de 2025, la *duration* fue de 1.019 días, mientras que, en los últimos 24 meses, la *duration* promedio fue de 959 días, cumpliendo así con lo establecido en el reglamento interno.

Ximena Oyarce L.
 Analista de riesgo
ximena.oyarce@humphreys.cl

Antonio González G.
 Jefe de analistas
antonio.gonzalez@humphreys.cl

Hernán Jiménez A.
 Gerente de riesgo
hernan.jimenez@humphreys.cl